

સ્ટ્રોક ના લક્ષણો વિષે જાણો

Face Arm Speech Time

Face looks uneven?

One Arm Hanging Down?

Slurred Speech

Call Doctor

સ્ટ્રોકનું નિદાન

સ્ટ્રોક ના નિદાનમાં સભાનતા, સંવેદન એ કામગીરીના (દ્રશ્ય, હલન-ચલન, ભાષા) સ્તરનું મૂલ્યાંકન કરવા અને સ્ટ્રોકનું કારણ, જગ્યા અને તીવ્રતા નક્કી કરવા તબીબી ઇતિહાસ અને શારીરિક તપાસનો સમાવેશ થાય છે, ખાસ કરીને ન્યૂરોલોજિકલ તપાસ.

- રક્ત પરીક્ષણો (બ્લડ ટેસ્ટ્સ)
- બ્લેઇન સ્કેન, જેમ કે સીટી સ્કેન અથવા એમ.આર.આઇ
- ગરદનમાં કેરોટિડ ધમનીમાં રક્ત પ્રવાહને જોવા માટે કેરોટિડ અલ્ટ્રાસાઉન્ડ (કેરોટિડ ધમનીની સોનોગ્રાફી) અથવા તેની એન્જીયોગ્રાફી (CT ANGIO, MR ANGIO અથવા DSA)
- ઇલેક્ટ્રોકાર્ડિયોગ્રામ (ઇસીજી) અને ૨-ડી ઇકો, એ જોવા માટે કે તમારું હૃદય કેટલું સારું કામ કરી રહ્યું છે.

સ્ટ્રોકની સારવાર

જો કોઈ વ્યક્તિ ને સ્ટ્રોક આવ્યો છે એવું લાગે તો તેમને શક્ય હોય એટલું જલ્દી થી હોસ્પિટલ લઇ જવીએ અગત્યનું છે. જો સ્ટ્રોકની થતાંના પહેલા ૩ થી ૬ કલાકની અંદર દર્દીને તાત્કાલિક સારવાર આપવામાં આવે તો સ્ટ્રોક ના લક્ષણોમાં ઝડપ થી સુધાર લાવી શકાય છે તેમજ લાંબા ગાળાની અપંગતા અથવા મૃત્યુને પણ રોકી શકાય છે.

બધા પ્રકારના સ્ટ્રોકનું સાવચેતી ભર્યું નિરીક્ષણ ખુબ જરૂરી છે, ખાસ કરીને પ્રથમ ૧-૩ દિવસમાં.

સ્ટ્રોકને રોકવા માટેની સલાહ

- જો તમને હાઇ બ્લડ પ્રેશર ની તકલીફ હોય, તો તે અત્યંત જરૂરી છે કે તમે તેને દવા વડે નિયંત્રિત કરો, ખુબ જ નિયમિત રીતે બીપી ને માપતા રહો અને તેનું ચોકસાઇપૂર્વક ધ્યાન રાખો.
- જો તમને ડાયાબિટીસની તકલીફ હોય, તો તેનું ચોકસાઇપૂર્વક ધ્યાન રાખો અને તમારા લોહીમાં સુગર (મીઠાશ) ની માત્રાને નિયંત્રિત કરો.

- જો તમે ધૂમ્રપાન કરતા હો, તો તેને બંધ કરો.
- તમારા ડોક્ટરની સલાહ પ્રમાણે દરરોજ વ્યાયામ કરો.
- તંદુરસ્ત વજન જાળવો.

સ્ટ્રોક માટેની સર્જરી (શસ્ત્રક્રિયા)

સ્ટ્રોકના કેટલાક દર્દીઓને સર્જરી કરવાની જરૂર પડે છે, સ્ટ્રોકની ગંભીરતા અને દર્દીની સ્થિતિ પર આધાર રાખીને, મોટા ભાગની સર્જરીઓ સ્ટ્રોક આવ્યા પછીના પ્રથમ ૪૮ થી ૭૨ કલાકોમાં કરવાની જરૂર પડી શકે છે.

સ્ટ્રોકના દર્દી ની રિકવરી (પુનઃપ્રાપ્તિ)

દર્દીની રિકવરી મુખ્યત્વે સ્ટ્રોક ના કારણે મગજને કેટલી ઇજા પહોંચી છે તેના પર આધાર રાખે છે.

સ્ટ્રોક પછી રિહેબિલિટેશન થી દર્દી ને મદદ મળી શકે છે. સ્નાયુઓને મજબૂત કરવા માટે ફિઝિયોથેરાપી (શારીરિક કસરત અને ખાસ પ્રકારના સાધનો વડે સારવાર), ખાવાનું કેવી રીતે ખાવું તેવા રોજિંદા કાર્યો શીખવવા માટે એક્યુપ્રેશર થેરાપી અને જો જરૂર હોય તો સ્પીચ થેરાપી. કેટલાક લોકો સ્ટ્રોક પછી ૧ વર્ષ દરમિયાન વાણી અને સ્નાયુઓની તાકાત પાછી મેળવે છે.

કોઈ પણ મેડિકલ ઇમર્જન્સીમાં
અમારી સમર્પિત હેલ્પ લાઇન પર ફોન કરો.

૭૮૭૮૭૯૭૮૧૯/૨૦

aimscare
ahmedabad institute
of medical services
aiming beyond care

A Unit of A. Maniar Healthcare Pvt. Ltd.

એઇમ્સ હોસ્પિટલ, પી.એન.હાઉસ, જેઠાભાઈ પાર્કની સામે,
નારાયણનગર રોડ, પાલડી, અમદાવાદ - ૩૮૦૦૦૭. ગુજરાત.

કોન્ટેક્ટ : ૭૮૭૮૭૯૭૮૧૯

વેબ : www.aimscare.com ઇ-મેઇલ : contact@aimscare.com

www.aimscare.com

મગજનો હુમલો Stroke



aimscare
ahmedabad institute
of medical services
aiming beyond care

A Unit of A. Maniar Healthcare Pvt. Ltd.

સ્ટ્રોક એટલે શું?

સ્ટ્રોક (મગજનો હુમલો) એટલે એ સ્થિતિ જેમાં અચાનક મગજને લોહી મળતું બંધ થઈ જાય છે, જેના કારણે શરીરના ભાગોમાં નબળાઈ આવી જાય છે. સ્ટ્રોકને સેરેબ્રલ વાસ્ક્યુલર એક્સિડન્ટ (સી.વી.એ), લકવો અથવા હેમીપ્લેજિયા તરીકે પણ ઓળખવામાં આવે છે.

જ્યારે અચાનક જ મગજને લોહી મળતું ઓછું અથવા મળતું બંધ થઈ જાય, પણ એકદમ ટૂંકા સમય માટે અને કોઈ પણ કાયમી નુકશાન પહોંચડયા વિના, ત્યારે આ સ્થિતિના ચેતવણી આપનાર લક્ષણો છે TIA (ટ્રાન્સીન્ટ ઇસ્કેમિક એટેક્સ) એટલે કે ક્ષણિક ઇસ્કેમિક હુમલાઓ, આ લક્ષણોને “મીની સ્ટ્રોક” પણ કહેવાય છે કારણકે આ સ્થિતિ અને સ્ટ્રોકના લક્ષણો મોટા ભાગે સરખા જ હોય છે, બસ આ સ્થિતિ માંથી વ્યક્તિ જલ્દી (માત્ર અમુક મિનિટોમાં) બહાર આવી જાય છે, પણ સ્ટ્રોક માંથી બહાર આવવામાં વાર લગતી હોય છે.

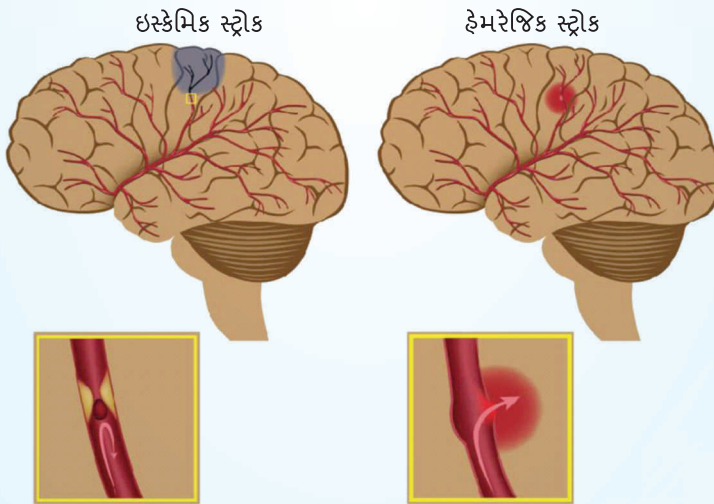
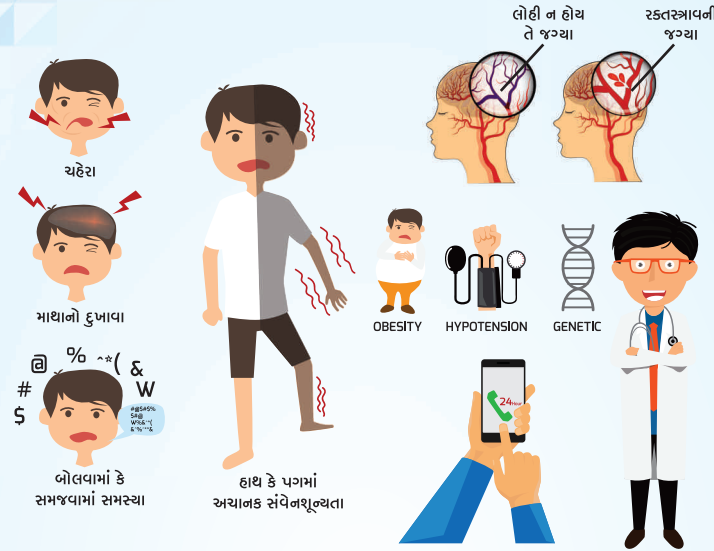
એક લોહીનો ગાંઠો ધમનીને અવરોધે અથવા એક રક્તવાહિની ફાટે છે ત્યારે, મગજના વિસ્તારમાં લોહીના પ્રવાહમાં ખલેલ પડે છે ત્યારે સ્ટ્રોક થાય છે.

સ્ટ્રોક ના કારણો

મગજ સુધી લોહી ન પહોંચવા ના મુખ્ય બે કારણો છે મગજને લોહી પહોંચાડનાર ધમની અવરોધિત (બ્લોકડ) છે (ઇસ્કેમિક સ્ટ્રોક) અથવા તે ધમની ફાટી જાય અને તેમાંથી લોહી બહાર વહેવા લાગે છે (હેમરેજિક સ્ટ્રોક)

ઇસ્કેમિક સ્ટ્રોક એ સ્ટ્રોકનો સૌથી સામાન્ય પ્રકાર (૮૦%) છે. ધમની અવરોધિત થવાના મુખ્ય કારણો આ પ્રમાણે હોઈ શકે છે. ધમનીની તીવ્ર સંકુચિતતા (સ્ટેનોસિસ) અથવા થ્રોમ્બોસિસ (બ્લડ ક્લોટ કે લોહી નો ગાંઠો), જે રક્તવાહિની માં બને છે અથવા શરીરના બીજા ભાગમાંથી મગજ કે ગરદન સુધી પ્રવાસ કરે છે.

હેમરેજિક સ્ટ્રોક ત્યારે આવે છે જ્યારે મગજમાં કોઈ ધમની ફાટી જાય છે અને તેમાંથી લોહી બહાર મગજમાં વહેવા લાગે છે. આ થવાનું સૌથી સામાન્ય કારણ હાઇ બ્લડ પ્રેશર છે.



ધમની માં આવેલ બ્લડ ક્લોટના કારણે મગજના એક ભાગને લોહી નથી પહોંચતું.

મગજની પેશીઓની અંદર કે આજુબાજુ રક્તસ્રાવ (બ્લીડિંગ) થાય છે.

સ્ટ્રોક માટેના જોખમી પરિબલો

- લોહીનું ઉંચું દબાણ
- ઉંચું કોલેસ્ટેરોલ
- એથેરોસ્ક્લેરોસિસ
- ધૂમ્રપાન
- શારીરિક નિષ્ક્રિયતા
- એટ્રિયલ ફાઇબ્રિલેશન
- ડાયાબિટીસ
- પરિભ્રમણની સમસ્યાઓ
- જાડાપણું

સ્ટ્રોક માટેના અનિયંત્રિત જોખમી પરિબલો

- ઉંમર
- જાતિ
- વંશ
- ક્રોનિક ઇતિહાસ
- અગાઉ સ્ટ્રોક કે ક્ષણિક ઇસ્કેમિક હુમલો
- ફાઇબ્રોમસ્ક્યુલર ડિસ્વેલોપ્મેન્ટ
- પેટન્ટ ફોરમેન ઓવેલ

સ્ટ્રોકના લક્ષણો

- ચહેરા, હાથ કે પગમાં અચાનક સંવેનશૂન્યતા કે નબળાઈ – ખાસ કરીને શરીરના એક ભાગ પર
- અચાનક મુંઝવણ, બોલવામાં કે સમજવામાં સમસ્યા
- એક કે બંને આંખોમાં અચાનક જોવામાં સમસ્યા
- ચાલવામાં અચાનક સમસ્યા, ચક્કર આવવા, સંતુલન કે સંકલન ગુમાવવું
- કોઈ પણ કારણ વિના અચાનક તીવ્ર માથાનો દુખાવો