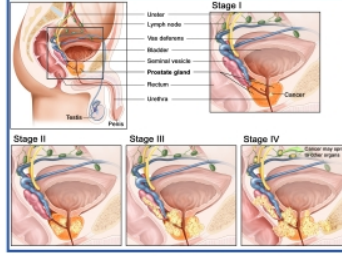


ઓપરેશનની અદ્યતન પદ્ધતિ (**TRUP, LASER**) માં પેશાબના માર્ગમાં દૂરની નાખી ગાંઠને કાપી અથવા બાળી નાખવામાં આવે છે. ૨ ટકા જેટલા કેસમાં જ ચીરો મુકીને ઓપરેશન (**Open Prostatectomy**) કરવું પડે છે. આધુનિક ઓપરેશન પદ્ધતિ ૯૮ - ૯૯ ટકા સફળતાનો દર ધરાવે છે.

(૨) **પ્રોસ્ટેટ કેન્સર** : પ્રોસ્ટેટ કેન્સરનું નિદાન (મળમાર્ગમાં આંગળી મુકી તપાસ) બ્લડ ટેસ્ટ (**PSA**) તથા **Biopsy** (સોય વડે પ્રોસ્ટેટનો નાનકડી ટુકડી કાઢી સુક્ષ્મદર્શક વડે તપાસ) કરીને થાય છે. શરૂઆતના કેસમાં ઓપરેશન (**Radical Prostatectomy**) અથવા શેક (**Radiotherapy**) નો ઉપયોગ થાય છે. આગળ વધી ગયેલા કેસમાં હોર્મોન થેરાપી અથવા દવાઓ (કેમોથેરાપી) નો ઉપયોગ થાય છે.



■ પ્રોસ્ટેટ કેન્સરના યોગ્ય સમયે સારવાર લઇને ૧૦ અથવા વધુ વર્ષથી જીવતા અનેક કેસ મારા અનુભવમાં છે.

(૩) **પ્રોસ્ટેટનો ચેપ (Prostatitis)** : વિવિધ તીવ્રતા ધરાવતા ચેપ જેવા મળે છે. પેશાબની તપાસ, પેશાબ તથા પ્રોસ્ટેટના સફેદ પ્રવાહીનું કલ્ચર અને સોનોગ્રાફી ઉપયોગી છે. યોગ્ય એન્ટીબાયોટીક દવાઓ અથવા ઇન્જેક્શન, દુખાવા તથા સોજો ઉતારવાની દવા (એન્ટી ઇન્ફલેમેટરી), જરૂર જણાય તેવા કેસમાં પ્રોસ્ટેટનું મસાજ અને ગરમપાણીનાં ટબબાથ થી (**Sitz Bath**) ઉપચાર થાય છે. આ ઉપરથી એમ ચોક્કસ કહી શકાય કે ૪૦ વર્ષથી વધુ ઉંમરના પુરુષને પેશાબને લગતા આગળ જણાવેલા ચિન્હો હોય તો ડોક્ટરને સત્વરે બતાવી તપાસ કરાવવી જોઈએ. સંકોચ અને શરમ અથવા ઓપરેશનનો ભય રાખ્યા વગર સમયસર નિદાન કરાવવાથી પ્રોસ્ટેટની રોગના ઇલાજ કરાવી લેવો જોઈએ.

એઇમ્સ હોસ્પિટલ, પી.એન. હાઉસ,
જેઠાભાઇ પાર્કની સામે, નારાયણનગર રોડ,
પાલડી, અમદાવાદ ૩૮૦૦૦૭. ગુજરાત.
ફોન: +૯૧-૭૯-૩૨૫૨ ૩૨૫૨

વેબ: www.aimscare.com | ઇ-મેઇલ: contact@aimscare.com

કોઇ પણ મેડિકલ ઇમર્જન્સીમાં અમારી સમર્પિત હેલ્પ લાઇન પર ફોન કરો.

૦૭૯-૩૨૪૨ ૩૨૪૨

પ્રોસ્ટેટ

With Compliments From

Dr. Tejanshu Shah
Mch.(UROLOGY)

aim
ahmedabad institute
of medical services

aiming beyond care

A Unit of A. Maniar Healthcare Pvt. Ltd.

પ્રોસ્ટેટ ગ્રંથીના રોગ

મોટે ભાગે, પ્રોસ્ટેટ ગ્રંથી વિશે સામાન્ય માણસોમાં ખાસ જાણકારી હોતી નથી કારણ કે આ એક આંતરિક અવયવ છે. ૪૦ વર્ષ પછી અને સામાન્ય રીતે ૬૦ વર્ષ આસપાસ પ્રોસ્ટેટમાં જુદા જુદા રોગ જોવા મળે છે જેમકે...

■ પ્રોસ્ટેટની સાદી બીનગ્રેડી ગાંઠ (BPH)

■ પ્રોસ્ટેટ કેન્સર (Ca Prostate)

■ પ્રોસ્ટેટનો ચેપ કે સોજો (Prostatitis)

એક સરળ તપાસ Digital Rectal Examination (મળદ્વારમાંથી આંગળી વડે કરાતી તપાસ) પ્રોસ્ટેટના રોગના નિદાનમાં ખૂબ મદદરૂપ છે.

યોગ્ય સમયે થયેલું નિદાન, પ્રોસ્ટેટ કેન્સર જેવા જીવલેણ રોગને સંપૂર્ણપણે સાધ્ય બનાવે છે.

પ્રોસ્ટેટના રોગ વિશેના તથ્યો

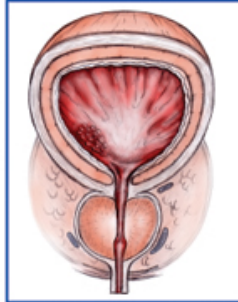
૧. પ્રોસ્ટેટની સાદી ગાંઠ (BPH) ૮૦ વર્ષની ઉંમર સુધીમાં ૬૦% પુરુષોમાં થતી જોવા મળે છે. જેમાંથી ઓપરેશન લગભગ ૧૦% કેસમાં જરૂરી છે.

૨. પ્રોસ્ટેટનું કેન્સર લગભગ ૫% પુરુષોમાં જોવા મળે છે. જેમાંના ઘણા કેસ આગળ વધેલા સ્ટેજ માં અથવા (D) માં જોવા મળે છે. PSA ટેસ્ટ, TRUS સોનોગ્રાફી અને બાયોપ્સીનો ઉપયોગ વધવાથી હાલમાં અનેક દર્દીને પ્રારંભિક સ્ટેજ (A) અથવા (B) માં નિદાન થાય છે.

૩. ભારતમાં આ રોગના દર્દીઓ, હવે સમયસર સારવાર લેવા આવતા જોવા મળે છે. દવાઓ અને ચીરા વગરના ઓપરેશન (TURP, LASER) થી પુનઃસ્વાસ્થ્ય મેળવે છે.

પ્રોસ્ટેટ શું છે ?

પ્રોસ્ટેટ એ પુરુષના જનન તંત્રની એક ગ્રંથી છે. તે પેશાબની કોથળી (મુત્રાશય)ની નીચે અને આંતરિક મુત્ર માર્ગની આજુબાજુ આવેલ છે. ઘણું કરીને તે લીંબુના કદ જેટલું હોય છે.



પ્રોસ્ટેટની કામગીરી શું છે ?

પ્રોસ્ટેટ વીર્યમાં રહેલ સફેદ પ્રવાહીના ઉત્પાદનની કામગીરી કરે છે (વીર્યમાં આ ઉપરાંત ચિકાસ પડતું પ્રવાહી - સેમીનલ વેસીકલ તથા શુક્લંતુ શુક્રપીંડમાંથી આવે છે) આ પ્રવાહી જાતીય સમાગમ વખતે ઇન્દ્રિય - મુત્રમાર્ગ દ્વારા બહાર આવે છે.

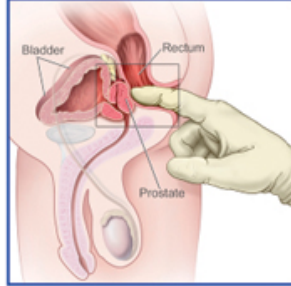
પ્રોસ્ટેટના રોગના ચિન્હો શું છે ?

- પેશાબની નબળી ધાર
- પેશાબ ચાલુ થવામાં વાર લાગવી
- પેશાબ ઘડીએ ઘડીએ થવો, રાત્રે પણ
- પેશાબ રોકી ન શકવો અથવા કપડામાં થઈ જવો
- પેશાબ ટ્રુટક ટ્રુટક થવો
- પેશાબમાં લોહી
- પેશાબ કરતા બળતરા અથવા પેડુમાં દુખાવો
- પેશાબ સંપૂર્ણપણે અટકી જવો

પ્રોસ્ટેટનું કેન્સર પ્રારંભિક તબક્કામાં આમાંથી અમુક જ ચિન્હો ઉત્પન્ન કરતું હોવાથી ડોક્ટરી તપાસ માટે જવામાં વિલંબ ન કરવો. **DELAY IS DANGEROUS**

પ્રોસ્ટેટના રોગના ચિન્હો શું છે ?

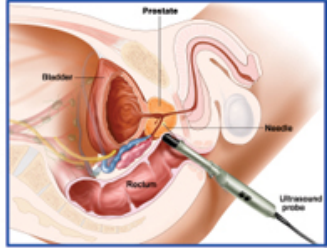
ડોક્ટરી પુછપરછ : તમારા ચિન્હો, તે કેટલા સમયથી છે તે કેટલા અડચણ રૂપ છે, તમારા બીજા કોઈ મેડીકલ રોગ જેમકે હાઈબ્લડપ્રેશર, ડાયાબીટીસ, હૃદય તથા મગજ-જ્ઞાનતંતુના રોગની માહિતી લેવાશે. તથા તમારા વડે લેવાતી દવાઓની જાણકારી લેવાશે.



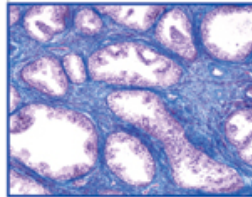
તપાસ : પ્રોસ્ટેટ આંતરિક અવયવ હોવાથી બહારથી જોઈ કે તપાસી શકાતું નથી. પરંતુ તે મળાશય (Rectum) ની આગળ જ હોવાથી મળદ્વાર (Anus) દ્વારા સ્પર્શના મોજ પહેરી, આંગળી ઉપર જેલી જેવો પદાર્થ લગાવી ડોક્ટર હાથથી તપાશે, આ તપાસને **DIGITAL RECTAL EXAMINATION** કહે છે.

તપાસથી પ્રોસ્ટેટનું કદ વધતું, તેમા કઠણ ગાંઠ થવી, તેમાં દુખાવો થવો વગેરે સચોટ રીતે કરવામાં આવેલી આ તપાસ પીડાકારક નથી

પરંતુ દ્વાલિક વ્યથા થઈ શકે. જો આ તપાસમાં કાંઈ પણ વાંધાજનક લાગે તો ચુરોલોજીસ્ટ દર્દીને વધુ તપાસ માટે લેબોરેટરીમાં મોકલશે - ત્યાં લોહી (PSA, S. Creatinine) તથા પેશાબ (Urine) ની તપાસ કરાવવી જરૂરી બને. ઘણું ખરું સોનોગ્રાફી, TRUS (મળદ્વાર માં સાધન મુકી થતી સોનોગ્રાફી) તથા ચુરીનલી ફ્લોરટ પણ તપાસશે.



(૧) BPH : પ્રોસ્ટેટની સાદી ગાંઠ : વધુ જોવા મળતી ગાંઠ છે તે કેન્સર નથી અને તેમાંથી કેન્સર થતું નથી. કોઈકવાર સાદી ગાંઠ અને કેન્સર બંને સાથે હોઈ શકે આ ગાંઠનું નિદાન થયા પછી, પેશાબના ચિન્હોની તીવ્રતા, પેશાબની ધારની નબળાઈ, પેશાબ કરી રહ્યા પછી કોથળીમાં પડી રહેલો પેશાબ, તથા કીડની ઉપર થતી તેની અસર મુજબ ટ્રીટમેન્ટ પદ્ધતિ નક્કી થાય છે.



- શરૂઆતના કેસમાં મોટેથી લેવાતી દવા ખુબ જ ઉપયોગી છે. બે પ્રકારની દવા હોય છે. એક જે પ્રોસ્ટેટનો અવરોધ ઓછો કરે ટેરાગોસીન, ટેમસ્થુલોસીન અને બીજી જ પ્રોસ્ટેટનાં કદમાં ઘટાડો કરે. ફીનાસ્ટેરાઇડ, ડ્યુટાસ્ટેરાઇડ એક અથવા બંને પ્રકારની દવાઓ ચાલુ કરવામાં આવે છે. અને ૩ થી ૧૨ મહિના લેવી જરૂરી છે. દવાની આડ અસરો સાવચેતી રાખવાથી ભાગ્યે જ જોવા મળે છે.

■ વધુ તીવ્રતા ધરાવતા કેસ અથવા જેમાં વધુ પડતો પેશાબ કોથળીમાં પડી રહેતો હોય અને કીડની સુધી અસર થઈ હોય તેમાં ઓપરેશન જરૂરી બને છે.